

**Ежегодный публичный доклад заведующего ГБДОУ № 51 детского сада общеразвивающего вида с приоритетным осуществлением художественно-эстетического развития детей Колпинского района Санкт-Петербурга**

**Местонахождение ГБДОУ:** Государственное бюджетное дошкольное учреждение детский сад № 51 общеразвивающего вида с приоритетным осуществлением художественно-эстетического развития детей Колпинского района Санкт-Петербурга (далее – ГБДОУ д/с № 51)

**Расположен по адресу:** 196657 СПб, г. Колпино, ул. Раумская, д.17.литер А

Образовательное учреждение функционирует с 1978 г.

Телефон: 481-70-22

Сайт: <http://detskiysad51.ru/>

**Организационно-правовое обеспечение деятельности образовательного учреждения**

ГБДОУ д/с № 51 является государственным учреждением, имеет бессрочную лицензию 78 №001733 10.12.2012 г. в соответствии с которой детский сад имеет право на осуществление образовательной деятельности по основной образовательной программе.

Дошкольное учреждение состоит на налоговом учете (ИНН – 7817027690), имеет основной государственный регистрационный номер (ОГРН – 1027808758207), оформлены свидетельства на право оперативного управления недвижимым имуществом (свидетельство № 398642 серия 78-АВЖ от 28.08.2012 г.) и право бессрочного пользования на земельный участок (свидетельство №668734 серия 78-АВЖ от 28.12.2012 г.)

**Юридический адрес:** Колпинский район, 196657 г. Санкт-Петербург, г. Колпино, ул. Раумская д.17, литер А

**Режим работы:** понедельник-пятница, с 6.30 до 18.30. Выходные дни: суббота, воскресенье и праздничные дни, установленные законодательством РФ.

**Правила приема:**

В ГБДОУ д/с № 51 принимаются дети с 1,6 лет до 7 лет.

В 2014-2015 учебном году в детском саду функционирует 11 групп:

1 группа раннего возраста с 1,6 -2 лет; 2 группы младшего возраста от 2 до 3 лет;

- 2 младшие группы от 3 до 4 лет;
- 2 средние группы от 4 до 5 лет;
- 2 старших группы от 5 до 6 лет;
- 2 подготовительных группы от 6 до 7 лет.

На 01.09.2016 контингент детей в ГБДОУ составляет 260 детей: 69 детей в группах ясельного возраста и 191 ребёнок в дошкольных группах.

**Социальный состав семей по ГБДОУ №51 на 2015-2016 учебный год**

**выглядит следующим образом:**

Количество детей: 260

Общее кол-во семей: 244

Общее число родителей: 446

| Из них:                                      | Кол-во | %    |
|--|--------|------|
| Полных                                       | 204    | 84%  |
| Неполных                                     | 40     | 16%  |
| Многодетных                                  | 21     | 0,9% |
| Опекунство                                   | -      | -    |
| Неблагополучные                              | 1      | 0,4% |
| <b>Социальный состав семей (папа, мама):</b> |        |      |
| Служащие                                     | 117    | 26%  |
| Рабочие                                      | 201    | 44%  |
| Бизнесмены                                   | 15     | 3%   |
| Работники бюджетной сферы                    | 50     | 11%  |
| Работники сферы обслуживания                 | 44     | 9%   |
| Безработные                                  | 31     | 7%   |

### **Образовательный уровень родителей**

|  |     |     |
|--|-----|-----|
| Высшее образование                                 | 187 | 42% |
| Средне-специальное образование (техникум, колледж) | 222 | 50% |
| Средне-профессиональное образование (ПТУ)          | 9   | 2%  |
| Общее 10 (11) классов                              | 26  | 6%  |
| <b>Возрастной состав (мама, папа, опекун):</b>     |     |     |
| До 20 лет  | -   | -   |
| От 20 до 30 лет                                    | 149 | 33% |
| От 30 до 40 лет                                    | 264 | 59% |
| Свыше 40 лет                                       | 31  | 8%  |

### **Структура образовательного учреждения и система его управления**

**Цель ДОУ:** организация предоставления общедоступного и бесплатного дошкольного образования.

ДОУ №51 осуществляет обучение, воспитание в интересах личности, общества, государства, обеспечивает охрану жизни и укрепление здоровья, создает благоприятные условия для разностороннего развития личности, в том числе возможность удовлетворения потребности ребёнка в самообразовании и получении дополнительного образования, обеспечивает присмотр, уход и оздоровление.

#### **Основные задачи:**

- ❖ охрана жизни и укрепление физического здоровья детей;
- ❖ обеспечение познавательно-речевого, социально-личностного, художественно-эстетического и физического развития детей; обеспечение равных стартовых возможностей;
- ❖ воспитание в детях с учетом возрастных категорий гражданственности, уважения к правам и свободам человека, любви к окружающей природе, Родине, семье;
- ❖ осуществление необходимой коррекции недостатков в физическом развитии детей;

- ❖ взаимодействие с семьями детей для обеспечения полноценного развития детей;
- ❖ оказание консультативной и методической помощи родителям (законным представителям) по вопросам воспитания, обучения и развития детей.

### **Управленческая структура ДОУ**

Учредителем ДОУ № 51 является исполнительный орган государственной власти Санкт-Петербурга - администрация Колпинского района Санкт - Петербурга.

Образовательное учреждение находится в ведении Комитета по образованию Санкт-Петербурга.

Управление ДОУ №51 осуществляется в соответствии с законодательством Российской Федерации и Уставом ДОУ № 51 и строится на принципах единоначалия и самоуправления.

Формами самоуправления в ДОУ являются: Общее собрание работников образовательного учреждения, Педагогический Совет ДОУ, родительский комитет.

Непосредственное управление ДОУ № 51 осуществляет (I уровень) заведующий ДОУ Максимова Светлана Михайловна, которая действует от имени учреждения, представляя его во всех организациях и учреждениях.

II уровень - заместитель заведующего по АХР Шишкова Ольга Александровна.

III уровень - воспитатели, музыкальные руководители, инструктор по физической культуре, обслуживающий персонал.

### **Результативность образовательной деятельности.**

Для решения образовательных и воспитательных задач учреждение использует основную образовательную программу ГБДОУ детского сада №51 Колпинского района Санкт-Петербурга.

Учебный процесс в детском саду организован и осуществляется в соответствии с учебным планом, который составлен согласно требованиям нормативных документов Министерства образования и науки к организации дошкольного образования и воспитания, санитарно-эпидемиологических правил и нормативов.

Учебный план ориентирован на реализацию требований к содержанию и методам воспитания и обучения, реализуемым в детском саду, а также учитываются реализуемые дополнительные программы в соответствии со статусом учреждения.

Деятельность, требующая большой умственной нагрузки, планируется в наиболее благоприятные дни (вторник, среда, четверг) для профилактики утомления детей эта деятельность сочетается с физкультурной и музыкальной.

В период адаптации к условиям детского сада, дети освобождаются от непосредственно образовательной деятельности. Основной познавательной, творческой деятельности ребенка в этот период является игровая деятельность.

Непосредственно образовательная деятельность впоследствии ведется индивидуально или подгруппами. Заместитель заведующего по УВР наблюдает и корректирует воспитательно-образовательный процесс, нацеливает сотрудников детского сада на создание благоприятного, эмоционально-психологического микроклимата в отдельно возрастных группах.

В ДОУ предоставляется дополнительная образовательная услуга «Детский фитнес» для детей старшего дошкольного возраста. Кружок посещает 64 ребёнка. Вся информация о дополнительной услуге предоставлена на официальном сайте учреждения.

### **Анализ взаимодействия ДОУ с другими социальными учреждениями города Колпино**

| № п / п | Социальные учреждения  | Цель взаимодействия   | Формы взаимодействия  | Результат взаимодействия   |
|---------|------------------------|---|---|--|
| 1       | Школа №404             | Преимственность целей и содержания обучения детей в ДОУ и школе по ФГОС | <p>Проведение экскурсий и целевых прогулок в школу.</p> <p>Совместные праздники.</p> <p>Изучение программ ДОУ и начальной школы.</p> <p>Совместные родительские собрания, консультации.</p> | <p>Удовлетворение запросов родителей по подготовке детей к школе.</p> <p>Профилактика школьной дезадаптации.</p> |
| 2       | Детская поликлиника 51 | Укрепление здоровья и своевременная коррекция имеющихся нарушений в     | Осмотр детей педиатром, консультирование воспитателей, родителей.   | <p>Выявления нарушения здоровья и дальнейшая коррекция</p> <p>Просвещение родителей.</p>                         |

|   |                    |   |  |  |
|---|--------------------|---|--|--|
|   |                    | здоровье каждого ребенка  | Профилактические прививки<br>Ежегодный осмотр детей подготовительной к школе группе специалистами  | Положительная динамика состояния здоровья детей.                                     |
| 3 | ЦППМСП             | Психологическая готовность ребенка к школе.<br>Коррекция звукопроизношения «Дружим с буквами и звуками» | Занятия на базе ДОУ в подготовительных группах в течение года.<br>Индивидуальная работа с детьми на базе ЦЦПРиК<br>Консультирование родителей и воспитателей | Выпуск детей в школу с чистой речью<br>Желание детей учиться в школе                 |
| 4 | ДДТиМ              | Организация досуговой деятельности детей вне ДОУ  | Экскурсии<br>Знакомство с кружками<br>Выступления<br>Участие в конкурсах, праздниках   | Ориентирование дошкольников на посещения кружков по интересам в ДДТиМ                |
| 5 | Детская библиотека | Приобщение детей к чтению   | Экскурсии, цикл бесед, тематических встреч<br>Методическая помощь воспитателям.<br>Консультирование  | Приобщение детей к миру детской книги.<br>Рекомендации для воспитателей и родителей. |

|   |  |   | родителей                         |   |
|---|--|---|-----------------------------------|---|
| 6 | Санкт-Петербург и его пригороды. Музеи и архитектурные ансамбли. | Формирование интереса и любви к родному городу. Формирование интереса к эстетической стороне окружающего мира. Социализация детей | Ежеквартальные экскурсии с детьми | Расширение кругозора детей, развитие художественного восприятия. Развитие детского художественного творчества<br>Фотовыставки, альбомы, выставки рисунков по теме экскурсии |
| 7 | Спорт комплекс «Ижорец»  | Сохранение и укрепления здоровья детей. Пропаганда здорового образа жизни   | Экскурсии, соревнования.          | Расширения кругозора детей о разных видах спорта. Ориентирование дошкольников на посещение спортивных секций. Фотовыставки, выставки детского творчества.                   |

Подтверждением результативности образовательной деятельности являются следующие факты:

#### **Достижения педагогов**

**Ходырева А.В.** инструктор по ФК

– Награда Правительства Санкт-Петербурга "За гуманизацию школы Санкт-Петербурга"

– Всероссийский конкурс дидактических материалов (лауреат 3-я степень)

**Кобозова Н.Ю.** воспитатель

- Конкурс профессионального мастерства педагогических достижений.

Подноминация «Воспитатель-мастер» дипломант 3-й степени

-Премия Правительства Санкт-Петербурга «Лучший воспитатель государственного дошкольного образовательного учреждения Санкт-Петербурга за 2016 год».

## Достижения детей в ДОУ, районе, городе

| Название мероприятий с детьми  | Кол-во участников | Результат в ДОУ                   | Результат в районе, городе | Педагог                                  |
|--|-------------------|-----------------------------------|----------------------------|--|
| Папа, мама, я спортивная семья   | 5 семей (5 детей) | Семья Жигальских<br>-1 е место    | Вошли в 10 из 28 команд    | Инструктор по физо Ходырева А.В.         |
| Весенняя капель  | 6 чел             |                                   | 3-е место                  |  |
| Спортивный танец   | 6 чел             |                                   | 2-е место                  |  |
| Конкурс чтецов   | 19 чел            | 1-е место                         | -                          | Воспитатель Морозова Т.П.                |
| Конкурс песни  | 5чел              | 1-е место Павлова А. (средняя гр) | -                          | Музыкальный руководитель Ростовцина Е.А. |
| Конкурс рисунков «Мой любимый доктор»  | 73 чел            | 11 чел                            | Благодарность              | Воспитатели                              |
| Конкурс рисунков «Я прививок не боюсь»   | 31 чел            | 14 чел                            | Благодарность              | Воспитатели                              |
| Конкурс «Самый, самый»   | 12 чел            | 1-е место подготовительная «Б»    |                            | Васильева С.В.                           |
| Конференция по здоровьесбережению Показательные выступления «Ритмическая разминка» | 8 чел             |                                   | Благодарность              | Инструктор по физо Ходырева А.В.         |



|   |        |                           |                                  |   |
|---|--------|---------------------------|----------------------------------|---|
| Концерт для ветеранов                     | 75 чел | Показательные выступления | Благодарность на сайте ДОУ       | Музыкальный руководитель Ростовщина Е.А., Голубева О.В. |
| Фестивали детского творчества «Шире круг» | 6 чел  |                           | Концерт Танец с лентами «Кармен» | Инструктор по физо Ходырева А.В.                        |

### Участие педагогов в инновационной деятельности

#### ДОУ, района, города

| Ф.И.О. педагога | Форма мероприятия, название (секция, семинар, консультация и т.п.)   | Вид и форма участия (участник, доклад, статья, публикация и др.) | Тема материалов  | Распространение (Материал опубликован, представлен на конкурсе, готов к трансляции, и т.п.) | Результат (место, диплом, сертификат, грамота и др.) |
|-----------------|--|--|--|---|--|
| Кобозова Н.Ю.   | Педагогическая студия ГБДОУ №2 «Система работы по приоритетному направлению ФГОС: познавательное развитие» | Презентация (доклад)   | «Реализации регионального компонента стандарта через проектную деятельность» | Представлен на педсовете в ДОУ, опубликован на сайте ДОУ                                    | Благодарность  |
| Гришина Е.А.    | Семинар ГБДОУ №11 «Создание продукта»  | Участник   | методические рекомендации по созданию мини музеев                            | Представлен на рабочем совещании в ДОУ  |  |

|  |   |           |   |  |  |
|--|---|-----------|---|--|--|
|  | инновационно<br>й<br>деятельности<br>средствами<br>музейной<br>педагогике в<br>свете<br>требований<br>ФГОС ДО»                                      |           |   |  |  |
| Голубева<br>О.В.,<br>Ростовщи<br>на Е.А. | <b>РМО</b> для<br>музыкальных<br>руководителе<br>й  | Слушатель | «Рабочая<br>программа<br>музыкального<br>руководителя<br>в<br>соответствии<br>с ФГОС»                                       | Представлен на<br>рабочем<br>совещании в ДОУ |  |
| Павлова<br>А.Г.                          | Районная<br>научно-<br>практическая<br>конференция<br>«Сохранение<br>здоровья<br>педагогов и<br>воспитаннико<br>в ДОО в<br>современных<br>условиях» | Слушатель | Приемы<br>работы с<br>детьми по<br>сохранению и<br>укреплению<br>здоровья<br>детей  | Представлен на<br>рабочем<br>совещании в ДОУ |  |
| Малышев<br>а Я.С.                        | Педагогическа<br>я мастерская<br>ГБДОУ №55<br>«Культурные<br>практики<br>детства.<br>Решение<br>проблем<br>социокультур                             | Слушатель | Использовани<br>е в практике<br>работы<br>совместных<br>праздников,<br>развлечений,<br>НОД с детьми<br>младших и<br>старших | Представлен на<br>педсовете в ДОУ            |  |

|  |   |  |  |
|--|---|--|--|
| ного воспитания в образовательном пространстве современного ДОУ» | групп, использование разнообразных приемов работы с детьми по получению позитивного опыта взаимодействия в группе сверстников |  |  |
|--|---|--|--|

### Участие педагогов в работе районных проблемно-творческих групп, КМО

| № п/п | Тема творческой группы                                     | (Ф.И.О)<br>должность педагога                  | Тема выступления с инновационными материалами  | Методический продукт, созданный в группе педагогом ДОУ и где был представлен            |
|-------|--|--|--|---|
| 1.    | «Математика – малышам в условиях реализации ФГОС»<br>2 год | Морозова Т.П.<br>воспитатель                   | Активизация мыслительной и двигательной деятельности детей при использовании игр и упражнений на ориентировку в пространстве на прогулке | Методическое пособие<br><br>Презентация в творческой группе, ИМЦ в ДОУ,<br><br>Сайт ДОУ |
| 2.    | «Проекты помогают расти и развиваться»                     | Кобозова Н.Ю.,<br>Малышева Я.С.<br>воспитатель | Выполнение регионального компонента стандарта по ознакомлению с родным городом   | Копилка проектов «Северная столица»<br>Презентация на педсовете,                        |

|    |  |                                 |   |  |
|----|--|---------------------------------|---|--|
|    |  |                                 | через проектную деятельность<br>(видео презентация совместной деятельности в рамках проекта       | консультация для начинающих воспитателей в ДОУ<br>Сайт ДОУ   |
| 3. | «Самые маленькие в детском саду»           | Харитоновна Е.С.<br>воспитатель | Разработка инструментария по работе с детьми в группе раннего возраста в условиях реализации ФГОС | 2 конспекта занятий «Маша и медведь»<br>Сайт ДОУ   |
| 4. | «Школа красноречия»                        | Рещук Е.В.<br>воспитатель       | Интерактивные формы работы с детьми по развитию речи  | Дидактическое пособие «Книжка-ширма»   |
| 5. | ПТГ «Спорт и дошкольник»<br>Открытый показ | Инструктор ФК Ходырева А.В.     | Использование нетрадиционного оборудования на занятиях по ФК                                      | Конспект Всероссийский конкурс дидактических материалов (лауреат 3-я степень)  |
| 6. | РМО «Физическое развитие<br>Мастер-класс   | Инструктор ФК Ходырева А.В.     | «Весёлая скакалка»  | Методическое пособие для воспитателей и инструкторов по ФК «Весёлая скакалка»<br><br>Презентация на педсовете, сайте ДОУ, стендовый доклад ИМЦ |

## Кадровое обеспечение.

### Анализ кадрового состава.

Заведующий - *Максимова Светлана Михайловна*

образование высшее, стаж работы – 23 года, руководящий работы – 2 года

Зам зав по АХР – *Шишкова Ольга Александровна* образование высшее, стаж работы – 4 года

Старшая мед/сестра – *Калинина Нина Александровна* образование среднее специальное, стаж работы – 38 лет, в данной должности – 31 год, высшая категория

## Педагогические кадры

| <b>Всего педагогических работников на 01.09.2016г.</b> |               |   |
|--|---------------|---|
| <b>Штат</b>  | <b>Ставка</b> | <b>Укомплектовано<br/>(физические лица)</b> |
| Воспитатели  | 22            | 22  |
| Музыкальный руководитель                               | 2             | 2   |
| Инструктор по физической культуре                      | 1             | 1   |
| Итого:   | 25            | 25  |

Образование, квалификация  
педагогических кадров ГБДОУ №51

| Категории<br>сотрудни<br>ков | образование |         |            |           | стаж работы |          |           |                 | категория |           |            |
|------------------------------|-------------|---------|------------|-----------|-------------|----------|-----------|-----------------|-----------|-----------|------------|
|                              | Высшие      |         | Сред спец. |           | до 5<br>лет | 5-<br>10 | 10-<br>15 | Свы<br>ше<br>15 | нет       | 1         | Выс<br>шая |
|                              | пед         | н/<br>п | пед        | н/п       |             |          |           |                 |           |           |            |
| Вос-ли<br>дош. гр.           | 6           |         | 9          | 1         | 1           | 2        | 3         | 10              |           | 10        | 6          |
| Вос-ли<br>ясли               | -           |         | 3          | 3         | 4           |          | 1         | 1               | 1         | 4         | 1          |
| Муз.рук.                     | 1           |         | 1          |           |             |          | 1         | 1               |           | 1         | 1          |
| инст.Физо                    |             |         | 1          |           |             |          |           | 1               |           |           | 1          |
| Итого: 25                    | 7           |         | 14         | 4         | 5           | 2        | 5         | 13              | 1         | 15        | 9          |
| <b>%</b>                     | <b>28</b>   |         | <b>56</b>  | <b>16</b> | <b>20</b>   | <b>8</b> | <b>20</b> | <b>52</b>       | <b>4</b>  | <b>60</b> | <b>36</b>  |

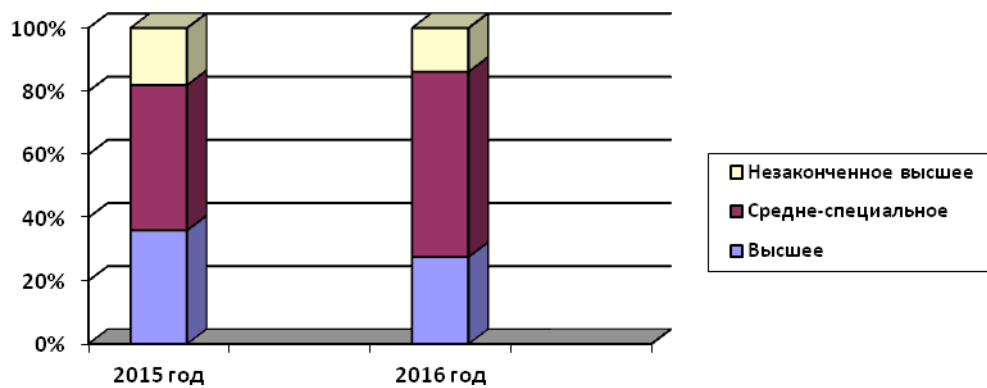
### Обучение в вузах Санкт-Петербурга

- Кобозова Н.Ю. – 3й курс институт им Герцена
- Постникова И.В. – 4-й курс университет РОСНОУ
- Лебедева О.С. – 5-й курс университет РОСНОУ
- Симонова О.В. –3-й курс ЛГУ им.Пушкина

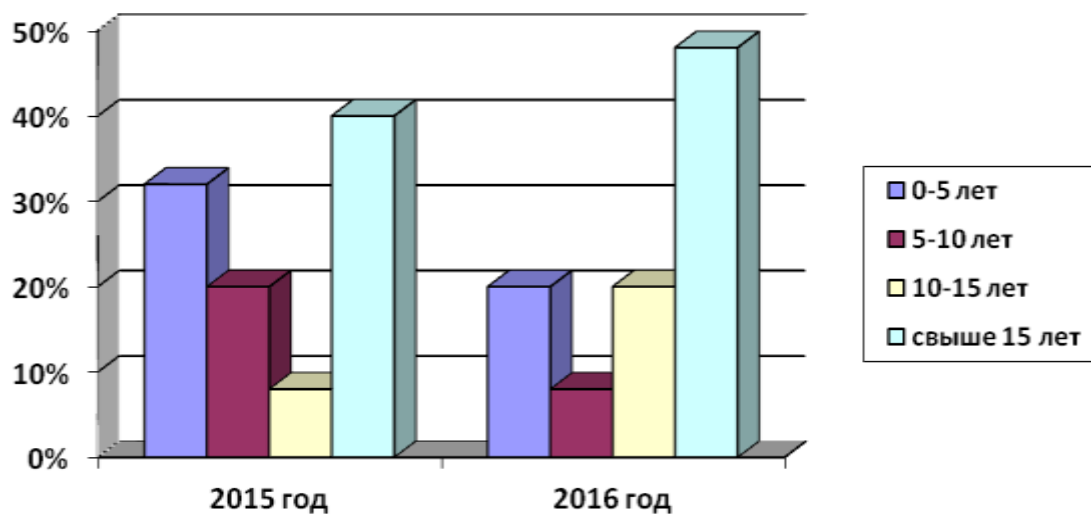
### Обучение в педагогическом колледже

- Зинина И.А. - ГБПОУ педагогический колледж №1 -3-й курс
- Павлова А.Г. - Боровичский педагогический колледж 5-й курс
- Морозова Т.П. > Некрасовский педагогический колледж №1
- Васильева С.В. > 3-й курс

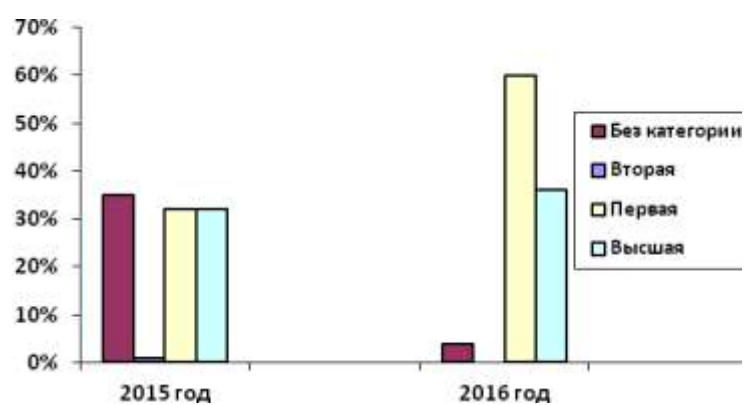
Образование на 1 сентября 2016 года



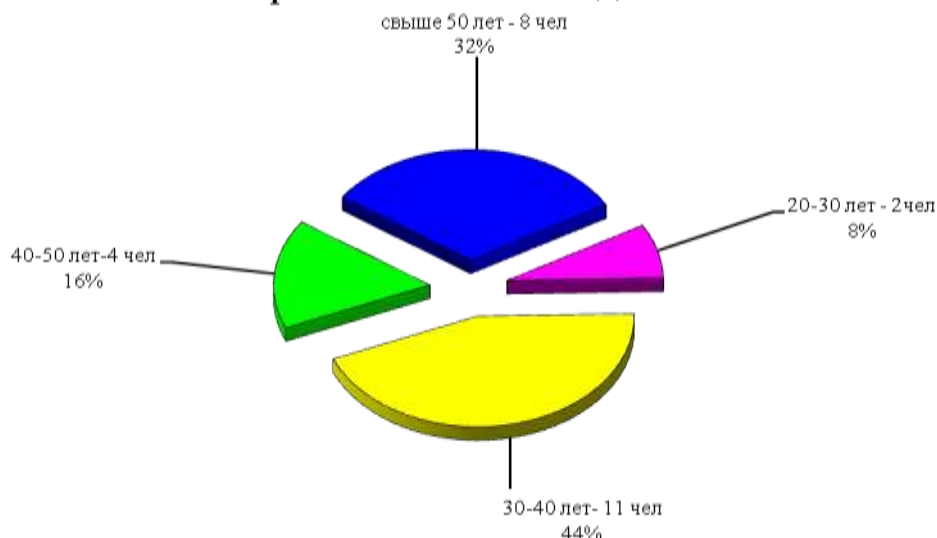
### Стаж педагогической работы



### Квалификационная категория



## Возрастной состав педагогов



Педагогов, имеющих:

- Значок «Почетный работник общего образования РФ» - 3 человека;
- Награждены грамотой Министерства образования – 1 человек.

### Условия осуществления воспитательно-образовательного процесса

Помещение и участок соответствуют государственным санитарно-эпидемиологическим требованиям, нормам и правилам пожарной безопасности.

Территория детского сада озеленена и благоустроена. Для групп оборудованы прогулочные площадки с игровым оборудованием.

Групповые помещения обеспечены современной детской мебелью и игровым оборудованием в достаточном количестве. Развивающая предметно пространственная среда детского сада организована в соответствии с требованиями ФГОС и с учетом интересов детей, отвечает их возрастным особенностям.

Нормативно-организационной основой детского сада является утвержденная педагогическим советом программа развития.

Согласно программе развития детского сада одной из основных задач формирования социально-образовательного пространства является совершенствование образовательной среды, т.е. совокупность условий оказывающих влияние на развитие ребенка в детском саду, на состояние его психического и физического здоровья, успешность его дальнейшего обучения, а также на деятельность всех участников образовательного процесса в ГБДОУ

Учебно-методическая оснащенность детского сада позволяет педагогам проводить



воспитательно-образовательный процесс на достаточно хорошем уровне. Имеется достаточно литературы по организации взаимодействия с родителями.

В системе взаимодействия участников педагогического процесса помогают действующие в детском саду семинары, семинары-практикумы, которые проводятся старшим воспитателем по наиболее актуальным и проблемным вопросам.

В детском саду уделяется особое внимание эстетическому формированию помещений, т.к. среда играет большую роль в формировании личностных качеств дошкольников. Каждый год в той или иной степени обновляется интерьер музыкального, физкультурного зала, всех возрастных групп: мебель, игровое оборудование подобраны с учетом санитарных и психолого-педагогических требований, большая часть заказана по индивидуальным проектам. В группах созданы условия для самостоятельной, художественной, творческой, театрализованной, двигательной деятельности.

В целях соблюдения антитеррористической безопасности в детском саду имеется кнопка тревожной связи, система АПС и СОУЭ, установлен домофон, камеры видеонаблюдения.

### **Организация питания в детском саду**

Организация питания в ГБДОУ детский сад №51 осуществляется администрацией учреждения в соответствии с действующими натуральными нормами питания, нормативными актами РФ и Санкт-Петербурга по организации питания детей дошкольного возраста, требованиями законодательства в сфере санитарного благополучия населения. Питание детей организуется за счет средств, выделяемых на эти цели из бюджета Санкт-Петербурга.

Организации питания в детском саду уделяется особое внимание, т.к. здоровье детей невозможно обеспечить без рационального питания.

Снабжение детского сада продуктами питания осуществляется поставщиками, выигравшими контракты на доставку продуктов.

Контроль за качеством питания разнообразием и витаминизацией блюд, закладкой продуктов питания, кулинарной обработкой, выходом блюд, вкусовыми качествами пищи, правильностью хранения и соблюдением сроков реализации продуктов питания осуществляет заведующий хозяйством. Работает совет по питанию, куда входят представители работников детского сада. Согласно

санитарно-гигиеническим требованиям соблюдения режима питания в детском саду организовано 4-х разовое питание детей:

-Завтрак, 2 завтрак, обед, полдник.

При составлении меню руководствуемся разработанным и утвержденным 10-дневным меню (составленному с расчетом пищевой ценности и калорийности), технологическими картами с рецептурами и порядком приготовления блюда с учетом времени года.

Организация питания в детском саду сочетается с правильным питанием ребенка в семье. С этой целью информируются родители о продуктах и блюдах, которые ребенок получает в течение дня в детском саду, вывешивается ежедневное меню детей.

Важнейшим условием правильной организации питания детей является строгое соблюдение санитарно-гигиенических требований к пищеблоку и процессу приготовления пищи.

В правильной организации питания детей большое значение имеет создание благоприятной и эмоциональной и окружающей обстановки в группе. Группы обеспечены соответствующей посудой, удобными столами. Воспитатели приучают детей к чистоте и опрятности при приеме пищи.

### **Медицинское обеспечение**

Медицинское обслуживание в ГБДОУ д/с №51 обеспечивается медицинским работником, и специально закрепленными органами здравоохранения за учреждением по договору между учреждением и детской поликлиникой № 51 врачом-педиатром и другими медицинскими работниками.

### **Состояние здоровья воспитанников.**

Базой для реализации образовательной деятельности является укрепление физического и психического здоровья воспитанников, формирование у них основ двигательной и гигиенической культуры. На постоянном контроле администрации детского сада находится соблюдение санитарно-гигиенических требований к условиям и режиму воспитания детей. В течение 2014-2015 учебного года в детском саду традиционно проводился комплекс специально организованных мероприятий по улучшению физического и психического здоровья воспитанников:

Использование вариативных режимов (по сезону, на период адаптации, щадящий для ослабленных);

Использование целенаправленных гимнастических комплексов (дыхательная, бодрящая);

Контрастные воздушные ванны.

### Анализ состояния здоровья детей

Были подведены итоги по состоянию здоровья детей, анализировалась заболеваемость и посещаемость детей. Проведен сравнительный анализ с показателями прошлого года.

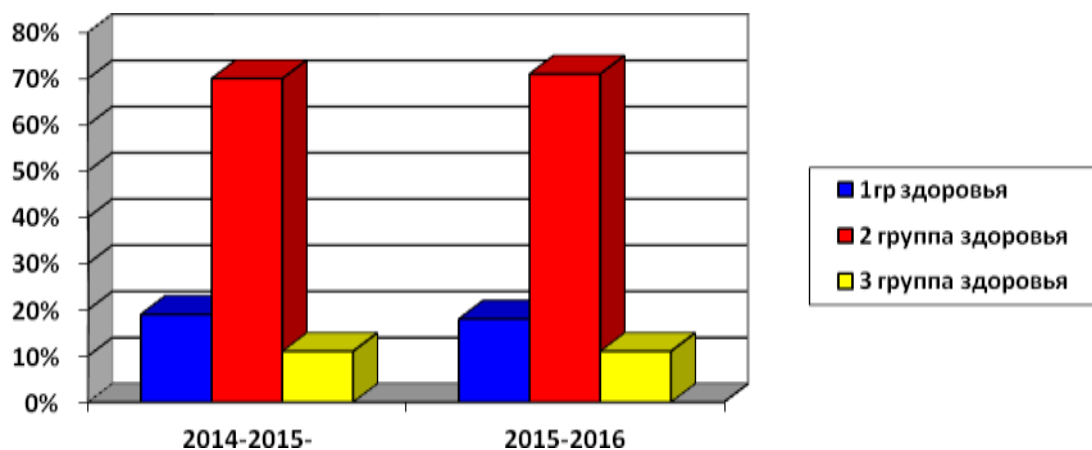
### Распределение детей по группам здоровья

2015-2016год

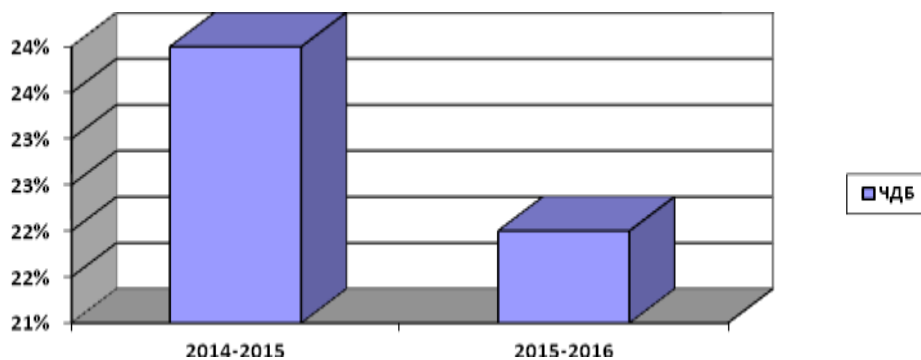
| группа                        | Списочный состав  | 1-я группа здоровья |                    | 2-я группа здоровья |                    | 3-я группа здоровья |                    | ЧДБ              |                    |
|-------------------------------|-------------------|---------------------|--------------------|---------------------|--------------------|---------------------|--------------------|------------------|--------------------|
|                               |                   | КОЛ-ВО              | %                  | КОЛ-ВО              | %                  | КОЛ-ВО              | %                  | КОЛ-ВО           | %                  |
| <b><u>всего ясли:</u></b>     | <b><u>69</u></b>  | <b><u>11</u></b>    | <b><u>16.2</u></b> | <b><u>50</u></b>    | <b><u>72</u></b>   | <b><u>8</u></b>     | <b><u>11.8</u></b> | <b><u>14</u></b> | <b><u>20.6</u></b> |
| <b><u>всего сад</u></b>       | <b><u>191</u></b> | <b><u>37</u></b>    | <b><u>19.4</u></b> | <b><u>135</u></b>   | <b><u>70</u></b>   | <b><u>20</u></b>    | <b><u>10.5</u></b> | <b><u>42</u></b> | <b><u>22</u></b>   |
| <b><u>всего: ясли+сад</u></b> | <b><u>260</u></b> | <b><u>48</u></b>    | <b><u>18.6</u></b> | <b><u>184</u></b>   | <b><u>70.6</u></b> | <b><u>28</u></b>    | <b><u>10.8</u></b> | <b><u>56</u></b> | <b><u>21.7</u></b> |

## 2014-2015 год

| группа                        | Списочный состав | 1-я группа здоровья |     | 2-я группа здоровья |     | 3-я группа здоровья |     | 5-я гр. здоровья |      | ЧДБ    |     |
|-------------------------------|------------------|---------------------|-----|---------------------|-----|---------------------|-----|------------------|------|--------|-----|
|                               |                  | КОЛ-ВО              | %   | КОЛ-ВО              | %   | КОЛ-ВО              | %   | КОЛ-ВО           | %    | КОЛ-ВО | %   |
| <b><u>всего ясли:</u></b>     | 67               | 14                  | 21% | 48                  | 72% | 5                   | 7%  |                  |      | 8      | 12% |
| <b><u>всего сад</u></b>       | 190              | 34                  | 18% | 132                 | 69% | 23                  | 12% | 1                | 0.5% | 55     | 29% |
| <b><u>всего: ясли+сад</u></b> | 257              | 48                  | 19% | 180                 | 70% | 28                  | 11% | 1                | 0.4% | 63     | 25% |



### Часто и длительно болеющие дети



Анализируя данные можно отметить, что показатели заболевших лиц, случаев заболеваний и средней длительности одного случая болезни, а также кратность заболеваний уменьшилось на 12%, что на 3% меньше по сравнению с предыдущим годом.

### Количество случаев заболеваний

| Кол-во случаев заболевания | 2014      |      | 2015      |      | % увеличения, снижения (-) |
|----------------------------|-----------|------|-----------|------|----------------------------|
|                            | 256 детей |      | 260 детей |      |                            |
| Бронхит                    | 13        | 5%   | 15        | 5%   | -                          |
| Пневмония                  | 3         | 0.8% | -         | -    | -                          |
| Грипп, ОРВИ                | 289       | 80%  | 253       | 70%  | - 10%                      |
| Дизентерия                 | -         |      | -         | -    | -                          |
| Г/энтерит (ротавирус)      | 5         | 1.4% | 1         | 0.3% | -1.1%                      |
| Ангина                     | 7         | 1.9% | 3         | 0.8% | -1.1%                      |
| Ветряная оспа              | 2         | 0.5% | 80        | 20%  | +19.5%                     |
| Конъюнктивит               | 17        | 4.7% | 7         | 1.9% | -2.8%                      |
| Стоматит                   | 5         | 1.4% | 3         | 0.8% | -0.6%                      |
| ЛОР-заболевания            | 16        | 4.5% | 11        | 3%   | -1.5%                      |
| Скарлатина                 | -         |      | 1         | 1%   | +1%                        |
| Несчастные случаи          | -         | -    | -         |      | -                          |

### Анализ посещаемости по ДОУ

| Уч. год                            | 2013  | 2014  | 2015  |
|------------------------------------|-------|-------|-------|
| Кол-во детей                       | 243   | 256   | 260   |
| Всего детодней                     | 34471 | 32845 | 33800 |
| Кол-во дней посещения 1-м ребенком | 141,8 | 128.1 | 130.0 |

### Финансовая деятельность ДОУ №51

Финансовое обеспечение ГБДОУ детский сад №51 осуществляется на основе нормативов финансового обеспечения образовательных учреждений субъекта РФ

– города федерального значения Санкт-Петербурга, устанавливаемых органами государственной власти Санкт-Петербурга, определяемых по данному виду и категории образовательного учреждения, в том числе контингента учреждения в соответствии с действующим законодательством.

Финансирование в 2015г. (субсидии бюджетным учреждениям – дошкольным образовательным учреждениям на финансовое обеспечение выполнения государственного задания) составило **32 147,2 тыс. руб.**, в т.ч.:

### Финансово-хозяйственная деятельность

|                                       |           |
|---------------------------------------|-----------|
| Зарплаты                              | 17 717,16 |
| Начисление на выплату по оплате труда | 5 160,17  |
| Выплаты педагогическим работникам     | 12 484,70 |
| Коммунальные услуги                   | 1 997,90  |

|   |          |
|---|----------|
| Работы услуги по содержанию имущества и прочие коммунальные платежи | 3 621,2  |
| Прочие работы; услуги   | 4 447,5  |
| Продукты питания  | 5 479,35 |
| Услуги по содержанию имущества                                      | 772,2    |
| Прочие затраты государственного задания                             | 856,09   |
| Объём средств- всего  | 32 147,2 |

## **10. Перспективы развития**

В соответствии с приоритетами образовательной политики России, исходя из анализа работы за предыдущий учебный год и образовательных потребностей населения, ДООУ №51 определяет для себя следующие направления деятельности и задачи:

1. Применять в практике работы с детьми апробированные современные программы и технологии, способствующие охране физического и психического здоровья, эмоционального благополучия каждого ребёнка, развитие инициативности, любознательности, способности к творческому самовыражению.
2. С целью эффективной реализации ФГОС ДО и профессионального стандарта педагога содействовать развитию творческого потенциала педагогического коллектива, повышению профессиональной компетентности педагогов через интерактивные формы работы с кадрами в ДООУ и районе.
3. Оптимизация образовательной работы, обеспечивающей всестороннее развитие ребёнка, формирование развивающей предметно-пространственной среды ДООУ в соответствии со статусом учреждения.
4. Совершенствование форм работы педагогического коллектива по созданию оптимальных условий для организации образовательного взаимодействия с семьёй и школой, обеспечивающего полноценное развитие воспитанников и подготовке их к школе. В рамках сетевого взаимодействия привлечь специалистов ЦППМПС, ГБДОУ №42, поликлиники для оказания помощи детям и родителям в предшкольный период.
5. Своевременное реагирование на нормативные изменения государственной образовательной политики.
6. Проявление активности и представления опыта работы детского сада через участие в конкурсах, семинарах различного уровня, размещение информации о деятельности детского сада на сайте учреждения.