

# **Отчёт о результатах самообследования**

**ГБДОУ № 51 детского сада общеразвивающего вида с приоритетным осуществлением художественно-эстетического развития детей Колпинского района Санкт-Петербурга за 2016-2017 учебный год**

Отчет о результатах самообследования предоставляется в целях реализации Приказа Министерства образования и науки Российской Федерации от 14 июня 2013 г. № 462 "Об утверждении порядка проведения самообследования образовательной организацией"

**Местонахождение ГБДОУ:** Государственное бюджетное дошкольное учреждение детский сад № 51 общеразвивающего вида с приоритетным осуществлением художественно-эстетического развития детей Колпинского района Санкт-Петербурга (далее – ГБДОУ д/с № 51)

**Расположен по адресу:** 196657 СПб, г. Колпино, ул. Раумская, д.17.литер А

Образовательное учреждение функционирует с 1978 г.

Телефон: 481-70-22

Сайт: <http://detskiysad51.ru/>

## **Организационно-правовое обеспечение деятельности образовательного учреждения**

ГБДОУ д/с № 51 является государственным учреждением, имеет бессрочную лицензию №2946 от 27.04.2017 г. в соответствии с которой, детский сад имеет право оказывать образовательные услуги по реализации образовательных программ по видам образования.

Дошкольное учреждение состоит на налоговом учете (ИНН – 7817027690), имеет основной государственный регистрационный номер (ОГРН – 1027808758207), оформлены свидетельства на право оперативного управления недвижимым имуществом (свидетельство № 398642 серия 78-АВЖ от 28.08.2012 г.) и право бессрочного пользования на земельный участок (свидетельство №668734 серия 78-АВЖ от 28.12.2012 г.)

**Юридический адрес:** 196657 г. Санкт-Петербург, г. Колпино, Раумская ул., д.17, литер А

**Режим работы:** понедельник-пятница, с 6.30 до 18.30. Выходные дни: суббота, воскресенье и праздничные дни, установленные законодательством РФ.

## **Правила приема:**

В ГБДОУ д/с № 51 принимаются дети с 1,6 лет до 7 лет.

В 2016-2017 учебном году в детском саду функционирует 11 групп:

- 1 группа раннего возраста с 1,6 -2 лет;
- 2 группы младшего возраста от 2 до 3 лет;
- 2 младшие группы от 3 до 4 лет;
- 2 средние группы от 4 до 5 лет;
- 2 старших группы от 5 до 6 лет;
- 2 подготовительных группы от 6 до 7 лет.

На 01.09.2017 контингент детей в ГБДОУ составляет : 259 детей: 70 детей в группах ясельного возраста и 185 детей в дошкольных группах.

Социальный состав семей выглядит следующим образом:

- образовательный уровень родителей:

- 59% - среднее специальное образование;
- 30 % - высшее образование;
- 11% - среднее общее

- статус семей воспитанников:

- служащие – 102 семьи;
- рабочие – 101 семья;
- работники сферы обслуживания – 20 семей;
- бизнесмены – 10 семей;
- работники бюджетной сферы – 10 семей

## Структура образовательного учреждения и система его управления

**Цель ДООУ:** организация предоставления общедоступного и бесплатного дошкольного образования.

ДООУ №51 осуществляет обучение, воспитание в интересах личности, общества, государства, обеспечивает охрану жизни и укрепление здоровья, создает благоприятные условия для разностороннего развития личности, в том числе возможность удовлетворения потребности ребёнка в самообразовании и получении дополнительного образования, обеспечивает присмотр, уход и оздоровление.

### **Основные задачи:**

- ❖ охрана жизни и укрепление физического здоровья детей;
- ❖ обеспечение познавательно-речевого, социально-личностного, художественно-эстетического и физического развития детей; обеспечение равных стартовых возможностей;
- ❖ воспитание в детях с учетом возрастных категорий гражданственности, уважения к правам и свободам человека, любви к окружающей природе, Родине, семье;
- ❖ осуществление необходимой коррекции недостатков в физическом развитии детей;
- ❖ взаимодействие с семьями детей для обеспечения полноценного развития детей;
- ❖ оказание консультативной и методической помощи родителям (законным представителям) по вопросам воспитания, обучения и развития детей.

### Управленческая структура ДООУ

Учредителем ДООУ № 51 является исполнительный орган государственной власти Санкт-Петербурга - администрация Колпинского района Санкт – Петербурга.

Образовательное учреждение находится в ведении Комитета по образованию Санкт-Петербурга.

Управление ДООУ №51 осуществляется в соответствии с законодательством Российской Федерации и Уставом ДООУ № 51 и строится на принципах единоначалия и самоуправления.

Формами самоуправления в ДООУ являются: Общее собрание работников образовательного учреждения, Педагогический Совет ДООУ, Совет родителей.

Непосредственное управление ДООУ № 51 осуществляет (I уровень) заведующий ДООУ Максимов Светлана Михайловна, которая действует от имени учреждения, представляя его во всех организациях и учреждениях.

II уровень - заместитель заведующего по АХР Шишкова Ольга Александровна.

-заместитель заведующего по УВР Куманейкина Ирина Сергеевна.

III уровень - воспитатели, музыкальные руководители, инструктор по физической культуре, обслуживающий персонал.

### **Результативность образовательной деятельности.**

Для решения образовательных и воспитательных задач учреждение использует основную образовательную программу ГБДОУ детского сада №51 Колпинского района Санкт-Петербурга.

Учебный процесс в детском саду организован и осуществляется в соответствии с учебным планом, который составлен согласно требованиям нормативных документов Министерства образования и науки к организации дошкольного образования и воспитания, санитарно-эпидемиологических правил и нормативов.

Учебный план ориентирован на реализацию требований к содержанию и методам воспитания и обучения, реализуемым в детском саду, а также учитываются реализуемые дополнительные программы в соответствии со статусом учреждения.

Деятельность, требующая большой умственной нагрузки, планируется в наиболее благоприятные дни (вторник, среда, четверг) для профилактики утомления детей эта деятельность сочетается с физкультурной и музыкальной.

В период адаптации к условиям детского сада, дети освобождаются от непосредственно образовательной деятельности. Основной познавательной, творческой деятельности ребенка в этот период является игровая деятельность. Непосредственно образовательная деятельность впоследствии ведется индивидуально или подгруппами. Заместитель заведующего по УВР наблюдает и корректирует воспитательно-образовательный процесс, нацеливает сотрудников детского сада на создание благоприятного, эмоционально-психологического микроклимата в отдельно возрастных группах.

**Анализ взаимодействия ДОУ с другими социальными учреждениями  
города Колпино**

№ п/п	Социальные учреждения	Цель взаимодействия	Формы взаимодействия	Результат взаимодействия
1.	Школа №404	Преемственность целей и содержания обучения детей в ДОУ и школе по ФГОС	Проведение экскурсий и целевых прогулок в школу..  Совместные родительские собрания в подготовительной группе.	Удовлетворение запросов родителей по подготовке детей к школе.  Профилактика школьной дезадаптации.
2.	Детская поликлиника 51	Укрепление здоровья и своевременная коррекция имеющихся нарушений в здоровье каждого ребенка	Осмотр детей педиатром, консультирование воспитателей, родителей.  Профилактические прививки  Ежегодный осмотр детей подготовительной к школе группе специалистами	Выявления нарушения здоровья и дальнейшая коррекция  Просвещение родителей.  Положительная динамика состояния здоровья детей.
3.	ЦППМСП	Психологическая готовность ребенка к школе.  Коррекция звукопроизношени я «Дружим с буквами и звуками»	Занятия на базе ДОУ в подготовительных группах в течение года.  Индивидуальная работа с детьми на базе ЦЦПРиК  Консультирование родителей и воспитателей	Выпуск детей в школу с чистой речью
4.	ДДТиМ	Организация досуговой деятельности детей вне ДОУ	Экскурсии  Знакомство с кружками  Выступления  Участие в конкурсах,	Ориентирование дошкольников на посещения кружков по интересам в ДДТиМ

			праздниках	
5.	Детская библиотека	Приобщение детей к чтению	Экскурсии, цикл бесед, тематических встреч  Методическая помощь воспитателям.  Консультирование родителей – участие в родительских собраниях	Приобщение детей к миру детской книги.  Рекомендации для воспитателей и родителей.
6.	ЦДЮТТ	Способствовать художественно-эстетическому развитию детей.	Совместная деятельность педагога ЦДЮТТ и детей подготовительной группы по программе «Радуга»	Совершенствование у детей навыков складывания из бумаги
7.	ГИБДД	Формирование безопасного поведения на дороге	Тематические занятия  Участие инспектора ГИБДД на родительских собраниях  Участие в конкурсе «Дорога и мы»	Сформированность навыка безопасного поведения на дороге.  Просвещение родителей  3 место в конкурсе «Дорога и мы»
8.	СПБ ГО ВДПО	Оградить детей от пожаров и научить правилам пожарной безопасности	Экскурсии в пожарную часть  Участие в конкурсах  Тематические занятия	1 место в конкурсе «Я люблю Россию»

Подтверждением результативности образовательной деятельности

являются следующие факты

## Достижения педагогов

Наименование конкурса, фестиваля	Организатор (уровень)	Участник (Ф.И.О. должность)	Результат (место, диплом, сертификат, грамота и др.)
Диссеминация педагогического опыта	район	Кобозова Наталья Юрьевна воспитатель	3 место
Ижорский лебедь	район	Павлова Анастасия Геннадьевна воспитатель	1 место
Фестиваль «Педагогическая весна»	район	Коллектив «Экспрессия»	Грамота
Фестиваль «Педагогическая весна»	район	Коллектив «Грация»	Благодарность

## Достижения детей в ДОУ, районе, городе

Название мероприятий с детьми	Кол-во участников	Результат в ДОУ	Результат в районе, городе	Педагог
Папа, мама, я спортивная семья	5 семей (5 детей)	Семья Жигальских -1 е место	Вошли в 10 из 28 команд	Инструктор по физической культуре Ходырева А.В.
Весенняя капель	6 чел		4-е место	
Фестиваль «Движение. Грация. Красота»	8 чел		1-е место	
Конкурс чтецов	20 чел	1-е место	3 место	Воспитатель Кобозова Н.Ю.
Фестиваль детского творчества «Шире круг»	2 чел		Гала концерт	Музыкальный руководитель Голубева О.В.

Песенное творчество				
Фестивали детского творчества <b>«Шире круг»</b> Танцевальное творчество	10 человек		Танец «Весна в Китае» Гала концерт	Инструктор по физо Ходырева А.В.
Конкурс рисунков <b>«Мой любимый доктор»</b>	35 чел		Благодарность	Воспитатели
Конкурс рисунков <b>«Я прививок не боюсь»</b>	23 чел		Благодарность	Воспитатели
Конкурс <b>«Самый, самый»</b>	3 чел	1-е место подготовительная «Б»		Малышева Я.С.
Концерт ко Дню победы	75 чел	Показательные выступления	Благодарность на сайте ДОУ	Музыкальный руководитель Ростовщина Е.А., Голубева О.В.

### Участие педагогов в инновационной деятельности

#### ДОУ, района, города

<b>Ф.И.О. педагога</b>	<b>Форма мероприятия, название (секция, семинар, консультация и т.п.)</b>	<b>Вид и форма участия (участник, доклад, статья, публикация и др.)</b>	<b>Тема материалов</b>	<b>Распространение Материала (опубликован, представлен на конкурсе, готов к трансляции, и т.п.)</b>	<b>Результат (место, диплом, сертификат, грамота и др.)</b>



Мальшева Я.С.	Семинар «Формирование педагогической компетентности родителей через организацию открытого образования»	Доклад	«Механизм эффективного социального партнерства»	Опубликован на сайте	
Постникова И.В. Грибанова Н.И.	Семинар «Проектная деятельность»	Слушатель			
Голубева О.В.	Педагогическая студия	Театрализованная постановка	«Стрекоза и муравей»	Готов к трансляции	
Рещук Е.В.	Педагогическая студия	Доклад	Проект «Играем в театр»		
Кобозова Н.Ю.	Конкурс «Диссеминация педагогического опыта»	доклад	«Лепбук или папка на коленях»	Представлен на консультации в ДОУ, опубликован на сайте ДОУ	3 место
Максимова М.А.	Семинар «Образовательная среда ДОО в работе с детской одаренностью от теории к практике»	Слушатель	Речевое развитие: Непосредственно – образовательная деятельность с детьми	Представлен на рабочем совещании в ДОУ	
Лебедева О.С. Павлова А.Г.	Фестиваль творческих презентаций	Слушатель			

## Участие педагогов в работе районных проблемно-творческих группах

№ п/п	Тема творческой группы	(Ф.И.О) должность педагога	Тема выступления с инновационными материалами	Методический продукт, созданный в группе педагогом ДОУ и где был представлен
1.	«Математика – малышам в условиях реализации ФГОС» 2 год	Морозова Т.П. воспитатель	Дидактическое пособие на ориентировку в пространстве	Дидактическое пособие  Презентация в творческой группе, ИМЦ  в ДОУ, Сайт ДОУ
2.	«Конструирование – это интересно»	Векшина Т.В. воспитатель	Конструктивно-модельная деятельность в ДОУ	Презентация на семинаре, в ДОУ Сайт ДОУ
3.	«Ранний возраст»	Фомина С.В. воспитатель	Разработка инструментария по работе с детьми в группе раннего возраста в условиях реализации ФГОС	Конспект родительского собрания Сайт ДОУ

### Кадровое обеспечение.

#### Характеристика кадров

Заведующий - **Максимова Светлана Михайловна**

образование высшее, стаж работы – педагогический 22,9 года, руководящий работы – 3 года

Заместитель зав по АХР – **Шишкова Ольга Александровна**  
образование высшее, стаж работы – 4 года

Заместитель заведующего по УВР **Куманейкина Ирина Сергеевна**  
образование высшее, стаж работы 20 лет, руководящей работы – 1 год

Старшая мед/сестра – **Нина Александровна Калинина** образование

среднее специальное, стаж работы – 40 лет, в данной должности – 33 года, высшая категория

### Педагогические кадры

<b>Всего педагогических работников на 01.09.2017г.</b>		
Штат	Ставка	Укомплектовано (физические лица)
Воспитатели	22	22
Музыкальный руководитель	2	2
Инструктор по физической культуре	1	1
Заместитель заведующего по УВР	1	1
Итого:	26	26

### Образование, квалификация

### педагогических кадров ГБДОУ №51

Категории сотруднико в	образование				стаж работы				категория		
	Высшие		Сред спец.		до 5 лет	5-10	10- 15	Свы ше 15	нет	1	Выс шая
	пед	н/п	пед	н/п							
Воспитател и дош. гр.	6		9	1	3	1	3	10		9	7
Вос-ли ясли	-		3	3	2	1	1	1	1	4	1
Муз.рук.	1		1				1	1		1	1
инст.физо			1					1			1
Итого: 25	7		14	4	5	2	5	13	1	14	10
<b>%</b>	<b>28</b>		<b>56</b>	<b>16</b>	<b>20</b>	<b>8</b>	<b>20</b>	<b>52</b>	<b>4</b>	<b>64</b>	<b>40</b>

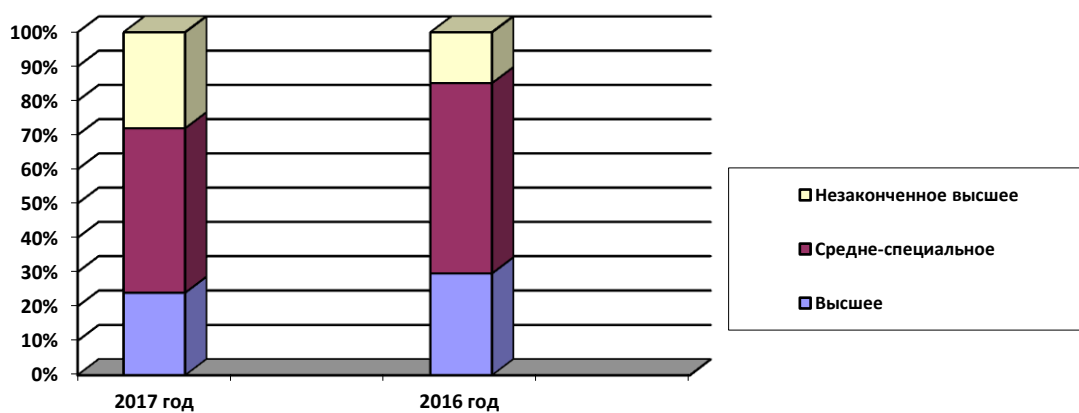
## Обучение в вузах Санкт-Петербурга

- Кобозова Н.Ю. – 4-й курс институт им Герцена
- Постникова И.В. – 4-й курс университет РОСНОУ
- Симонова О.В. – 3-й курс ЛГУ им.Пушкина
- Лебедева Л.В. – 3 –й курс ЛГУ им.Пушкина
- Лакомова Т.А. – 3 й курс РГПУ им.Герцена

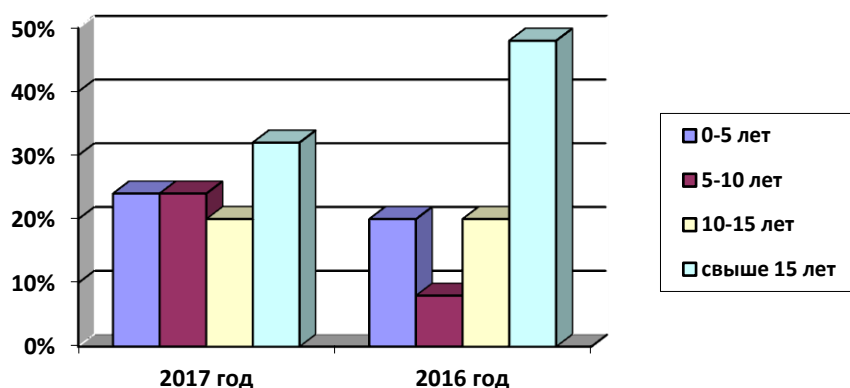
## Обучение в педагогическом колледже

- Морозова Т.П.
- Васильева С.В. > 3-й курс Некрасовский педагогический колледж №1

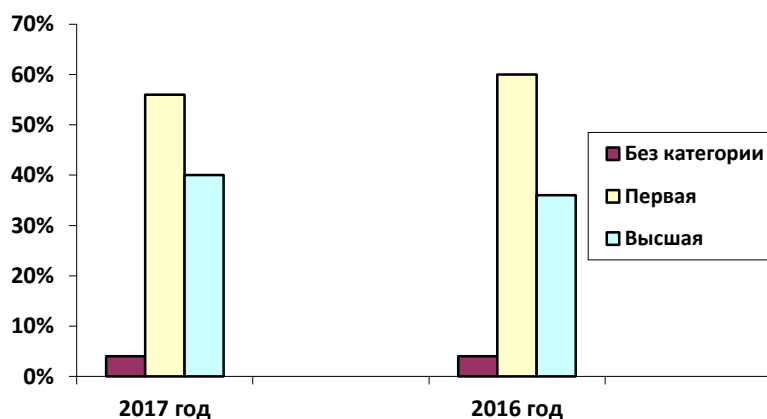
## Образование на 1 сентября 2017 год



## Стаж педагогической работы



## Квалификационная категория



Педагогов, имеющих:

- Значок «Почетный работник общего образования РФ» - 3 человека;
- Награждены грамотой Министерства образования – 1 человек.

### Условия осуществления воспитательно-образовательного процесса

Помещение и участок соответствуют государственным санитарно-эпидемиологическим требованиям, нормам и правилам пожарной безопасности.

Территория детского сада озеленена и благоустроена. Для групп оборудованы прогулочные площадки с игровым оборудованием.

Групповые помещения обеспечены современной детской мебелью и игровым оборудованием в достаточном количестве. Развивающая предметно

пространственная среда детского сада организована в соответствии с требованиями ФГОС и с учетом интересов детей, отвечает их возрастным особенностям.

Нормативно-организационной основой детского сада является утвержденная педагогическим советом программа развития.

Согласно программе развития детского сада одной из основных задач формирования социально-образовательного пространства является совершенствование образовательной среды, т.е. совокупность условий, оказывающих влияние на развитие ребенка в детском саду, на состояние его психического и физического здоровья, успешность его дальнейшего обучения, а также на деятельность всех участников образовательного процесса в ГБДОУ

Учебно-методическая оснащенность детского сада позволяет педагогам проводить воспитательно-образовательный процесс на достаточно хорошем уровне. Имеется достаточно литературы по организации взаимодействия с родителями.

В системе взаимодействия участников педагогического процесса помогают действующие в детском саду семинары, семинары-практикумы, которые проводятся заместителем заведующего по УВР по наиболее актуальным вопросам.

В детском саду уделяется особое внимание эстетическому формированию помещений, т.к. среда играет большую роль в формировании личностных качеств дошкольников. Каждый год в той или иной степени обновляется интерьер музыкального, физкультурного зала, всех возрастных групп: мебель, игровое оборудование подобраны с учетом санитарных и психолого-педагогических требований, большая часть заказана по индивидуальным проектам. В группах созданы условия для самостоятельной, художественной, творческой, театрализованной, двигательной деятельности.

В целях соблюдения антитеррористической безопасности в детском саду имеется кнопка тревожной связи, система АПС и СКУД, установлен домофон, камеры видеонаблюдения.

### **Организация питания в детском саду**

Организация питания в ГБДОУ детский сад №51 осуществляется администрацией учреждения в соответствии с действующими натуральными нормами питания, нормативными актами РФ и Санкт-Петербурга по организации питания детей дошкольного возраста, требованиями законодательства в сфере санитарного благополучия населения. Питание детей организуется за счет средств, выделяемых на эти цели из бюджета Санкт-Петербурга.

Организации питания в детском саду уделяется особое внимание, т.к. здоровье детей невозможно обеспечить без рационального питания.

Снабжение детского сада продуктами питания осуществляется поставщиками, выигравшими контракты на доставку продуктов.

Контроль за качеством питания разнообразием и витаминизацией блюд, закладкой продуктов питания, кулинарной обработкой, выходом блюд, вкусовыми качествами пищи, правильностью хранения и соблюдением сроков реализации продуктов питания осуществляет заведующий хозяйством. Работает совет по питанию, куда входят представители работников детского сада. Согласно санитарно-гигиеническим требованиям соблюдения режима питания в детском саду организовано 4-х разовое питание детей:

-Завтрак, 2 завтрак, обед, полдник.

При составлении меню руководствуемся разработанным и утвержденным 10-дневным меню (составленному с расчетом пищевой ценности и калорийности), технологическими картами с рецептурами и порядком приготовления блюда с учетом времени года.

Организация питания в детском саду сочетается с правильным питанием ребенка в семье. С этой целью информируются родители о продуктах и блюдах, которые ребенок получает в течение дня в детском саду, вывешивается ежедневное меню детей.

Важнейшим условием правильной организации питания детей является строгое соблюдение санитарно-гигиенических требований к пищеблоку и процессу приготовления пищи.

В правильной организации питания детей большое значение имеет создание благоприятной и эмоциональной и окружающей обстановки в группе.

Группы обеспечены соответствующей посудой, удобными столами.

Воспитатели приучают детей к чистоте и опрятности при приеме пищи.

#### **Медицинское обеспечение**

Медицинское обслуживание в ГБДОУ д/с №51 обеспечивается медицинским работником, и специально закрепленными органами здравоохранения за учреждением по договору между учреждением и детской поликлиникой № 51 врачом-педиатром и другими медицинскими работниками.

#### **Состояние здоровья воспитанников.**

Базой для реализации образовательной деятельности является укрепление физического и психического здоровья воспитанников, формирование у них основ двигательной и гигиенической культуры. На постоянном контроле администрации детского сада находится соблюдение санитарно-гигиенических требований к условиям и режиму воспитания детей. В течение 2016-2017 учебного года в детском саду традиционно проводился комплекс специально организованных мероприятий по улучшению физического и психического здоровья воспитанников:

Использование вариативных режимов (по сезону, на период адаптации, щадящий для ослабленных);

Использование целенаправленных гимнастических комплексов (дыхательная, бодрящая);

Контрастные воздушные ванны.

**Анализ состояния здоровья детей**  
**Сравнительный анализ состояния здоровья детей**

**Распределение детей по группам здоровья**

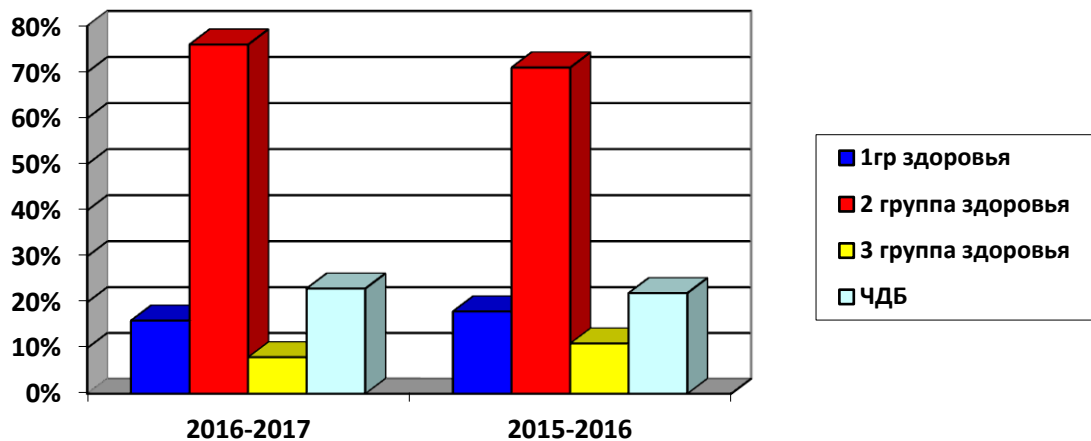
2016-2017 год

группа	Списочный состав	1-я группа здоровья		2-я группа здоровья		3-я группа здоровья		ЧДБ	
		КОЛ-ВО	%	КОЛ-ВО	%	КОЛ-ВО	%	КОЛ-ВО	%
<b><u>всего ясли:</u></b>	<b><u>72</u></b>	<b><u>18</u></b>	<b><u>25</u></b>	<b><u>47</u></b>	<b><u>65,3</u></b>	<b><u>7</u></b>	<b><u>9,7</u></b>	<b><u>9</u></b>	<b><u>12,5</u></b>
<b><u>всего сад</u></b>	<b><u>189</u></b>	<b><u>23</u></b>	<b><u>12,2</u></b>	<b><u>151</u></b>	<b><u>79,9</u></b>	<b><u>15</u></b>	<b><u>7,9</u></b>	<b><u>51</u></b>	<b><u>26,9</u></b>
<b><u>всего: ясли+сад</u></b>	<b><u>261</u></b>	<b><u>41</u></b>	<b><u>15,7</u></b>	<b><u>198</u></b>	<b><u>75,9</u></b>	<b><u>22</u></b>	<b><u>8,4</u></b>	<b><u>60</u></b>	<b><u>22,9</u></b>

2015-2016 год

группа	Списочный состав	1-я группа здоровья		2-я группа здоровья		3-я группа здоровья		ЧДБ	
		КОЛ-ВО	%	КОЛ-ВО	%	КОЛ-ВО	%	КОЛ-ВО	%
<b><u>всего ясли:</u></b>	<b><u>69</u></b>	<b><u>11</u></b>	<b><u>16.2</u></b>	<b><u>50</u></b>	<b><u>72</u></b>	<b><u>8</u></b>	<b><u>11.8</u></b>	<b><u>14</u></b>	<b><u>20.6</u></b>
<b><u>всего сад</u></b>	<b><u>191</u></b>	<b><u>37</u></b>	<b><u>19.4</u></b>	<b><u>135</u></b>	<b><u>70</u></b>	<b><u>20</u></b>	<b><u>10.5</u></b>	<b><u>42</u></b>	<b><u>22</u></b>
<b><u>всего: ясли+сад</u></b>	<b><u>260</u></b>	<b><u>48</u></b>	<b><u>18.6</u></b>	<b><u>184</u></b>	<b><u>70.6</u></b>	<b><u>28</u></b>	<b><u>10.8</u></b>	<b><u>56</u></b>	<b><u>21.7</u></b>





### Количество случаев заболеваний

Кол-во случаев заболевания	2015		2016		% увеличения, снижения (-)
	260 детей		261 ребенок		
Бронхит	15	5%	19	7,2 %	+2,2%
Пневмония	-	-	-	-	-
Грипп, ОРВИ	253	70%	361	138,3%	+68,3%
Дизентерия	-	-	-	-	-
Г/энтерит (ротавирус)	1	0.3%	3	1,5%	+1.2%
Ангина	3	0.8%	5	1,9%	+1.1%
Ветряная оспа	80	20%	4	1,5%	-18,5%
Конъюнктивит	7	1.9%	5	1,9%	-
Стоматит	3	0.8%	3	1,5	+0.7%
ЛОР-заболевания	11	3%	18	6,9	+3,9%
Скарлатина	1	1%	-	-	-
Несчастные случаи	-	-	-	-	-

### Анализ посещаемости по ДОУ

Уч. год	2014	2015	2016
Кол-во детей	256	260	261
Всего детодней	32845	33800	38601
Кол-во дней посещения 1-м ребенком	128.1	130.0	147

### Финансовая деятельность ДОУ №51

Финансовое обеспечение ГБДОУ детский сад №51 осуществляется на основе нормативов финансового обеспечения образовательных учреждений субъекта РФ – города федерального значения Санкт-Петербурга, устанавливаемых органами государственной власти Санкт-Петербурга, определяемых по данному виду и категории образовательного учреждения, в том числе контингента учреждения в соответствии с действующим законодательством.

Финансирование в 2017г. (субсидии бюджетным учреждениям – дошкольным образовательным учреждениям на финансовое обеспечение выполнения государственного задания) составило **36млн 554 тыс 391,97 руб.**, в т.ч.:

### **Финансово-хозяйственная деятельность**

Оплата труда и начисления на выплату по оплате труда всего – 25 949 549 ,11

Зарплаты педагогов - 20 009 100,00

Начисление на выплату по оплате труда – 5 938 979,11

Коммунальные услуги - 2 115 400,00

Работы услуги по содержанию имущества – 2 401 664,47

Прочие работы; услуги - 321 395,22

Продукты питания 5 479,35

Услуги по содержанию имущества – 2 401 664,47

## **10. Перспективы развития**

В соответствии с приоритетами образовательной политики России, исходя из анализа работы за предыдущий учебный год и образовательных потребностей населения, ДООУ №51 определяет для себя следующие направления деятельности и задачи:

1. Применять в практике работы с детьми апробированные современные программы и технологии, способствующие охране физического и психического здоровья, эмоционального благополучия каждого ребёнка, развитие инициативности, любознательности, способности к творческому самовыражению.
2. С целью эффективной реализации ФГОС ДО и профессионального стандарта педагога, содействовать развитию творческого потенциала педагогического коллектива, повышению профессиональной компетентности педагогов через интерактивные формы работы с кадрами в ДООУ и районе.
3. Оптимизация образовательной работы, обеспечивающей всестороннее развитие ребёнка, формирование развивающей предметно-пространственной среды ДООУ в соответствии со статусом учреждения.
4. Совершенствование форм работы педагогического коллектива по созданию оптимальных условий для организации образовательного взаимодействия с семьёй и школой, обеспечивающего полноценное развитие воспитанников и подготовке их к школе. В рамках сетевого взаимодействия привлечь специалистов ЦППМПС, ГБДОУ №42, поликлиники для оказания помощи детям и родителям в предшкольный период.
5. Своевременное реагирование на нормативные изменения государственной образовательной политики.
6. Проявление активности и представления опыта работы детского сада через участие в конкурсах, семинарах различного уровня, размещение информации о деятельности детского сада на сайте учреждения.

**ПОКАЗАТЕЛИ ДЕЯТЕЛЬНОСТИ**  
**ГБДОУ детский сад № 51 общеразвивающего вида с приоритетным**  
**осуществлением художественно-эстетического развития детей**  
**Колпинского района Санкт-Петербурга,**  
**ПОДЛЕЖАЩЕЙ САМООБСЛЕДОВАНИЮ**  
**на 01.08.2017 г.**

№ п/п	Показатели	Единица измерения
1.	Образовательная деятельность	
1.1	Общая численность воспитанников, осваивающих образовательную программу дошкольного образования, в том числе:	258 человек
1.1.1	В режиме полного дня (8 - 12 часов)	258 человек
1.1.2	В режиме кратковременного пребывания (3 - 5 часов)	-
1.1.3	В семейной дошкольной группе	-
1.1.4	В форме семейного образования с психолого-педагогическим сопровождением на базе дошкольной образовательной организации	-
1.2	Общая численность воспитанников в возрасте до 3 лет	70 человек
1.3	Общая численность воспитанников в возрасте от 3 до 8 лет	188 человек
1.4	Численность/удельный вес численности воспитанников в общей численности воспитанников, получающих услуги присмотра и ухода:	258 человек/100%
1.4.1	В режиме полного дня (8 - 12 часов)	258 человек
1.4.2	В режиме продленного дня (12 - 14 часов)	-
1.4.3	В режиме круглосуточного пребывания	-
1.5	Численность/удельный вес численности воспитанников с ограниченными возможностями здоровья в общей численности воспитанников, получающих услуги:	-
1.5.1	По коррекции недостатков в физическом и (или) психическом развитии	-
1.5.2	По освоению образовательной программы дошкольного образования	258 человек/100%
1.5.3	По присмотру и уходу	-

1.6	Средний показатель пропущенных дней при посещении дошкольной образовательной организации по болезни на одного воспитанника	5 дней
1.7	Общая численность педагогических работников, в том числе:	25 человек
1.7.1	Численность/удельный вес численности педагогических работников, имеющих высшее образование	7 человек/28%
1.7.2	Численность/удельный вес численности педагогических работников, имеющих высшее образование педагогической направленности (профиля)	6 человек/24%
1.7.3	Численность/удельный вес численности педагогических работников, имеющих среднее профессиональное образование	18 человек/72%
1.7.4	Численность/удельный вес численности педагогических работников, имеющих среднее профессиональное образование педагогической направленности (профиля)	14 человек/56%
1.8	Численность/удельный вес численности педагогических работников, которым по результатам аттестации присвоена квалификационная категория, в общей численности педагогических работников, в том числе:	24 человек/96%
1.8.1	Высшая	10 человек/40%
1.8.2	Первая	14 человек/56%
1.9	Численность/удельный вес численности педагогических работников в общей численности педагогических работников, педагогический стаж работы которых составляет:	
1.9.1	До 5 лет	6 человек /24%
1.9.2	Свыше 30 лет	6 человек/24%
1.10	Численность/удельный вес численности педагогических работников в общей численности педагогических работников в возрасте до 30 лет	1 человека 4%
1.11	Численность/удельный вес численности педагогических работников в общей численности педагогических работников в возрасте от 55 лет	5 человек/20%
1.12	Численность/удельный вес численности педагогических и административно-хозяйственных работников, прошедших за последние 5 лет повышение квалификации/профессиональную переподготовку по профилю педагогической деятельности или иной осуществляемой в образовательной организации деятельности, в общей численности педагогических и	28 человек/96%

	административно-хозяйственных работников	
1.13	Численность/удельный вес численности педагогических и административно-хозяйственных работников, прошедших повышение квалификации по применению в образовательном процессе федеральных государственных образовательных стандартов в общей численности педагогических и административно-хозяйственных работников	27 человек/100%
1.14	Соотношение "педагогический работник/воспитанник" в дошкольной образовательной организации	25 человек/260 человек
1.15	Наличие в образовательной организации следующих педагогических работников:	
1.15.1	Музыкального руководителя	2 человека
1.15.2	Инструктора по физической культуре	1 человек
1.15.3	Учителя-логопеда	-
1.15.4	Логопеда	-
1.15.5	Учителя-дефектолога	-
1.15.6	Педагога-психолога	-
2.	Инфраструктура	
2.1	Общая площадь помещений, в которых осуществляется образовательная деятельность, в расчете на одного воспитанника	5,56 кв. м
2.2	Площадь помещений для организации дополнительных видов деятельности воспитанников	175,5 кв. м
2.3	Наличие физкультурного зала	да
2.4	Наличие музыкального зала	да
2.5	Наличие прогулочных площадок, обеспечивающих физическую активность и разнообразную игровую деятельность воспитанников на прогулке	да